

## PROGRAM ROZVOJE OBCE

# KANINA

NA OBDOBÍ LET  
2023-2028



ŘÍJEN 2023

# Úvod

Program rozvoje obce Kanina je strategický koncepční dokument rozvoje obce v jejím střednědobém časovém horizontu (Dále v textu také "Program").

Posláním Programu je **charakterizovat prioritní oblasti potřeb**, které obec má a v nichž se může a především chce rozvíjet. Stanovení těchto prioritních oblastí vychází zejména z demografické, environmentální, sociální a ekonomické analýzy dané obce.

Dokument se skládá ze třech základních částí:

## A.) Analýza současného stavu

Tato část vymezuje základní charakteristiky současného stavu obce. Nedílnou součástí je základní manažerský nástroj - souhrnná SWOT analýza, kde jsou stanoveny slabé a silné stránky obce. Silné a slabé stránky definují oblasti, kam je žádoucí směřovat rozvoj obce. Dále SWOT analýza vymezuje příležitosti a hrozby vnějšího prostředí, které na rozvojový potenciál mají vliv.

## B.) Vymezení základního přístupu k rozvoji obce

Zde je provedeno principiální vymezení rozvoje obce ve střednědobém horizontu. Pasáž vymezuje přístup k rozvoji obce.

## C.) Návrhová část

Navazuje na analytickou část dokumentu a řeší rozvoj obce Kanina v následujícím střednědobém horizontu, včetně formulace cílů, opatření a aktivit, jež by měly přispět ke splnění vymezených prioritních oblastí.

Dokument Program rozvoje obce Kanina byl zpracován s využitím webové aplikace, jež je dostupná na adrese [www.obcepro.cz](http://www.obcepro.cz) a s využitím metodik, vzorů a postupů zde uveřejněných.

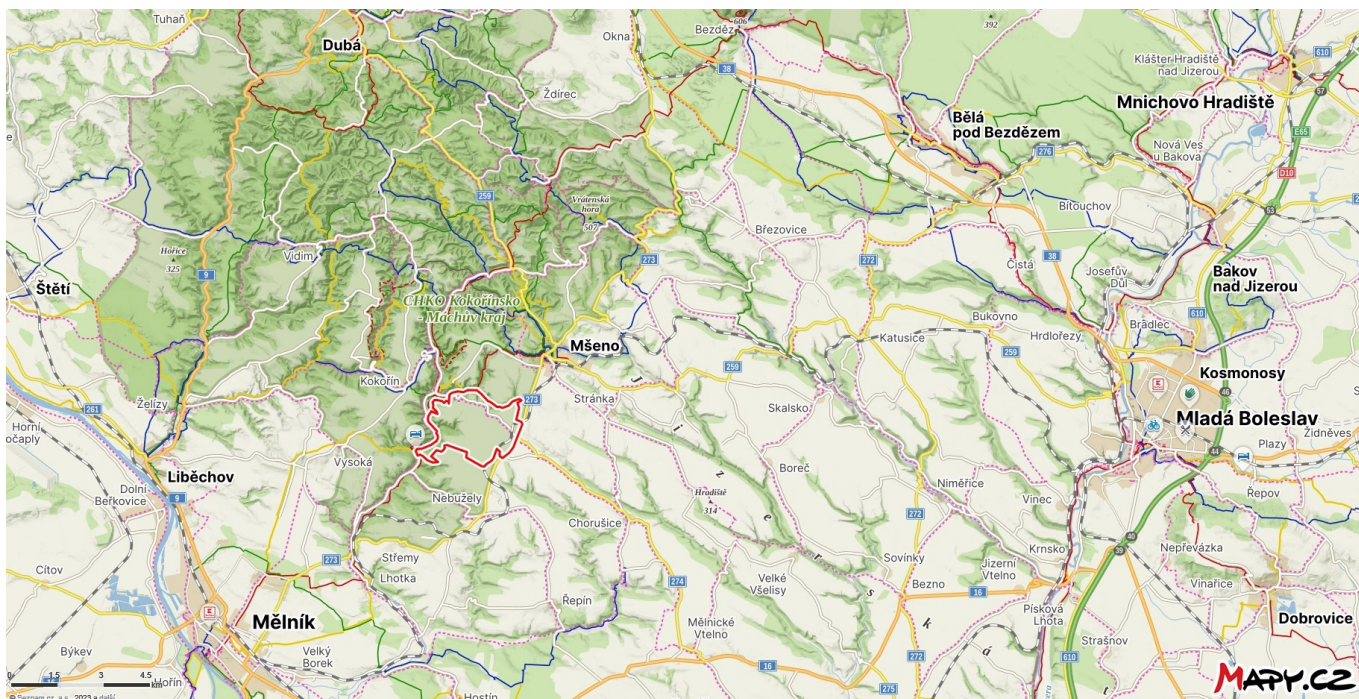
# A. ANALYTICKÁ ČÁST

Posláním analytické části dokumentu je vymezit současný stav obce, jako integrální součásti daného regionu a tuto problematiku v závěru části systémově shrnout cestou analýzy SWOT.

## A.1 Charakteristika obce

### 1. Území, historie obce

Obec Kanina se nachází v severní části středočeského kraje v malebném regionu Mělnicka, v jižním kraji Chráněné krajinné oblasti Kokořínsko.



Zdroj: [www.mapy.cz](http://www.mapy.cz)

První bezpečná zpráva o obci Kanině se pojí s letopočtem 1207. Toho roku totiž slavný český král Přemysl Otakar I. věnoval řádu německých rytířů statek Řepín s příslušenstvím a připojenými vesnicemi - Libní, Sedlicí a Kaninem. Totéž nadání opět potvrdil o třicet let později (1237) syn Otakarův, český král Václav I.

Z hlediska územně právního členění prošla obec od roku 1850 postupným vývojem:

- 1850 země česká, kraj Praha, politický i soudní okres Mělník
- 1855 země česká, kraj Praha, soudní okres Mělník
- 1868 země česká, kraj Praha, politický i soudní okres Mělník
- 1939 země česká, Oberlandrat Mělník, politický i soudní okres Mělník
- 1942 země česká, Oberlandrat Praha, politický i soudní okres Mělník
- 1945 země česká, správní i soudní okres Mělník
- 1949 Pražský kraj, okres Mělník
- 1960 Středočeský kraj, okres Mělník
- 2003 Středočeský kraj, okres Mělník, obec s rozšířenou působností Mělník

KANINA.



KANINA.



zdroj: [www.kanina.cz](http://www.kanina.cz)

## 1.2. Základní statistické údaje o obci Kanina

Typ sídla: Obec

ZUJ (kód obce): 531651

ORP: [SO ORP Mělník](#)

LAU 1 (NUTS 4): [CZ0206 - okres Mělník](#)

NUTS 3: [CZ020 - Středočeský kraj](#)

NUTS2: CZ02 - Střední Čechy

Obec s pověřeným obecním úřadem: Mšeno

Obec s rozšířenou působností: Mělník

Katastrální plocha (ha): 529

Počet bydlících obyvatel k 2021: 90

Nadmořská výška (m n.m.): 342

První písemná zpráva (rok): 1237

*zdroj: [www.risy.cz](http://www.risy.cz)*

Sídlo obecního úřadu:

Obecní úřad Kanina  
Kanina 34  
27735 Kanina

IČ:

00662232

Datová schránka:

mxubgge

E-mail:

[oukanina@seznam.cz](mailto:oukanina@seznam.cz)

Web:

[www.kanina.cz](http://www.kanina.cz)

## 2. Obyvatelstvo

V historickém vývoji obce od roku 1910 zaznamenává vývoj počtu obyvatel sestupnou tendenci, kdy se z hladiny pohybující se nad 300 osob postupně dostal na třetinovou úroveň. Trend posledního období však zaznamenává opačný, pozitivní vývoj.

Základní statistická data dle portálu [www.obcepro.cz](http://www.obcepro.cz) jsou pro obec Kanina následující:

---

Počet obyvatel 90,00

Počet obyvatel ve věku 0 až 14 let 13,00

Počet obyvatel ve věku 15-59 muži 25,00

Počet obyvatel ve věku 15-59 ženy 21,00

Počet obyvatel ve věku 60-64 muži 2,00

Počet obyvatel ve věku 60-64 let ženy 4,00

Počet obyvatel nad 65 let 25,00

Počet obyvatel se základním vzděláním 14,00

Počet obyvatel se středoškolským vzděláním bez maturity 28,00

Počet obyvatel se středoškolským vzděláním s maturitou 17,00

Počet obyvatel s vysokoškolským vzděláním 11,00

Počet obyvatel s vyšší odbornou školou nebo konzervatoří 1,00

Počet obyvatel, kteří nevedli vzdělání 3,00

Živě narození celkem 0,00

Zemřelí celkem 1,00

Přistěhovalí celkem 2,00

Vystěhovalí celkem 2,00

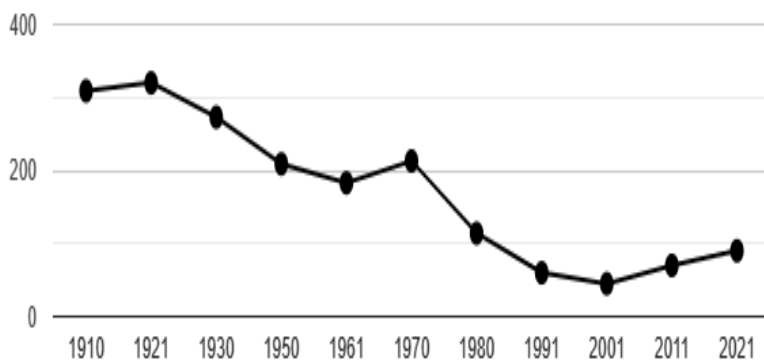
Počet obyvatel se slovenskou národností 1,00

*zdroj: [www.obcepro.cz](http://www.obcepro.cz))*

---

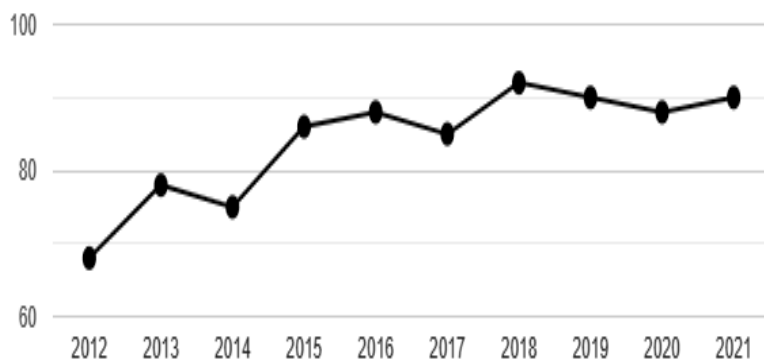
Následující grafy, zpracované systémem [www.obcepro.cz](http://www.obcepro.cz) vyznačují trend vývoje počtu obyvatel v čase (centrální data v systému [www.obcepro.cz](http://www.obcepro.cz) jsou do roku 2021).

## Dlouhodobý vývoj počtu obyvatel obce Kanina od roku 1910



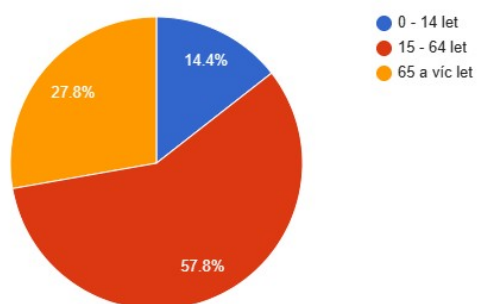
Zdroj: ČSÚ

## Vývoj počtu obyvatel obce Kanina v letech 2012 - 2021



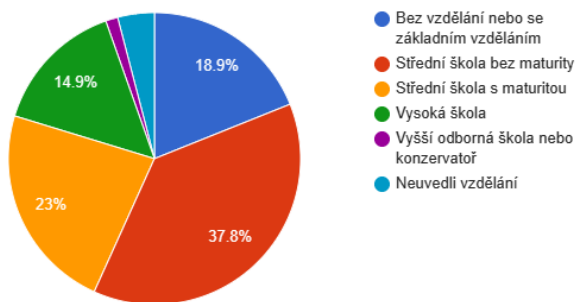
Zdroj: ČSÚ

## Věková struktura obyvatel obce Kanina v roce 2021



Zdroj: ČSÚ

## Vzdělanostní struktura obyvatel obce Kanina v roce 2021



Zdroj: ČSÚ

## Obec Kanina má následující věkovou strukturu:

### Věkové poměry v obci Kanina v roce 2021

	Počet obyvatel v roce 2021	0-14 let (%)	65 a více let (%)	Index stáří
Kanina	90,00	14,44%	27,78%	192,31
ORP MĚLNÍK	44 757,00	15,87%	17,16%	115,00
Okres Mělník	112 243,00	17,27%	19,01%	110,07
Středočeský kraj	1 386 824,00	17,92%	18,89%	105,43
ČR	10 515 436,00	16,10%	20,63%	128,10

Zdroj: ČSÚ

## Pohyb obyvatel v obci Kanina v roce 2021

	Absolutně	Na 1 000 obyv.
Živě narození celkem	0	0‰
Zemřelí celkem	1	0‰
Přirozený přírůstek	-1	-11‰
Přistěhovalí celkem	2	22‰
Vystěhovalí celkem	2	22‰
Saldo migrace	0	0‰
Meziroční změna počtu obyvatel	-1	-11‰

Zdroj: ČSÚ



## Pohyb obyvatel v obci Kanina v roce 2021

	Míra porodnosti	Míra úmrtnosti	Přirozený přírůstek v přepočtu na 1000 obyvatel	Míra imigrace	Míra emigrace	Saldo migrace	Meziroční změna počtu obyvatel
Kanina	0‰	0‰	-11‰	22‰	22‰	0‰	-11‰
ORP MĚLNÍK	12‰	12‰	-1‰	37‰	27‰	10‰	9‰
Okres Mělník	11‰	11‰	-1‰	38‰	29‰	9‰	8‰
Středočeský kraj	11‰	11‰	-1‰	42‰	30‰	11‰	10‰
ČR	11‰	11‰	-3‰	30‰	25‰	5‰	2‰

Zdroj: ČSÚ



### 3. Hospodářství

V obci Kanina je registrováno celkem 13 podnikatelských subjektů (2021, [www.obcepro.cz](http://www.obcepro.cz)), které jsou v následující struktuře:

---

Počet podnikatelských subjektů celkem 13,00

Počet podnik. subjektů - Zpracovatelský průmysl 4,00

Počet podnik. subjektů - Zásobování vodou; činnosti související s odpadními vodami, 1,00

Počet podnik. subjektů - Velkoobchod a maloobchod; opravy a údržba motorových vozidel 3,00

Počet podnik. subjektů - Doprava a skladování 1,00

Počet podnik. subjektů - Profesní, vědecké a technické činnosti 2,00

Počet podnik. subjektů - Administrativní a podpůrné činnosti 1,00

Počet podnik. subjektů - Veřejná správa a obrana; povinné sociální zabezpečení 1,00

Počet podnik. subjektů - Vzdělávání 1,00

Počet podnik. subjektů - Ostatní činnosti 1,00

Počet podnik. subjektů bez zaměstnanců 5,00

Počet podnik. subjektů s 1-9 zaměstnanci 12,00

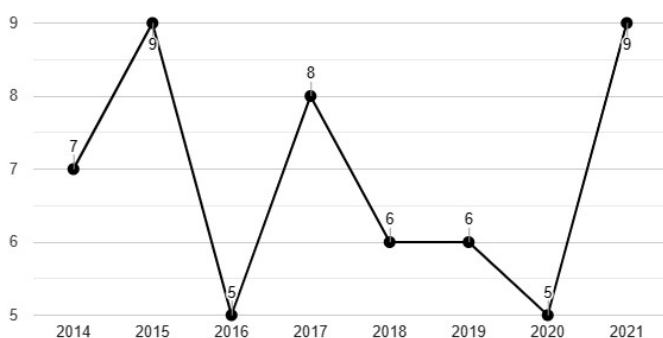
Počet podnik. subjektů - Nežjištěno 5,00

Počet ubytovacích zařízení 1,00

Počet uchazečů o zaměstnání 9,00

---

#### Vývoj počtu nezaměstnaných osob v letech 2014 až 2021



Zdroj: ČSÚ

### Struktura podnikatelských subjektů podle velikosti v obci Kanina v roce 2021

Počet zaměstnanců	Kategorie	Absolutně
1-9	mikropodniky	12
10-49	malé podniky	0
50-249	střední podniky	0
250 a více	velké podniky	0
nezjištěno	-	5

Zdroj: ČSÚ

## 4. Infrastruktura

### 4.1. Technická infrastruktura

*Zásobování pitnou vodou, vodovod, technický stav, kapacita, kvalita vody*

Obec má vybudován vodovod. Tento provozuje společnost VaK Kladno, a.s.

Technický stav stávající vodovodní infrastruktury, stejně tak, jako i kvalita dodávané vody je na odpovídající úrovni.

*Čistění odpadních vod, kanalizační síť, ČOV*

V obci Kanina nemá vybudovanou kanalizační síť, obyvatelé bud' mají vlastní domovní ČOV nebo pravidelně vyvážené septiky.

Svod povrchových vod by byl řešen v rámci rekonstrukce komunikací s tím, že bude nutné řešit odpovídajícím způsobem jejich odtok.

*Plynofikace*

Obec Kanina není plynofikována.

*Zásobování teplem*

Obyvatelé obce mají své nemovitosti zásobované vlastními zdroji tepla.

### 4.2. Stav a kapacity ostatní technické infrastruktury

*Veřejné osvětlení*

Veřejné osvětlení je v obci nyní v odpovídajícím stavu.

*Veřejná zeleň*

Veřejná zeleň obce je v současné době v přijatelném stavu, obec zajišťuje průběžnou rekultivaci podle aktuálních potřeb. Revitalizována bude jen ta část, která byla napadena kůrovcem.

*Nakládání s odpady*

V obci je zajištěn sběr komunálního odpadu, a odpadu tříděného. V rámci tříděného odpadu jsou v obci dvě sběrná místa sběrná místa na tříděný odpad.

V obci se nenachází skládka, kompostárna ani sběrný dvůr.

### 4.3. Dopravní infrastruktura

Územím obce vede silnice II. třídy jež je z obou stran napojena na komunikaci Mělník - Mšeno.

### *Vzdálenost obce od nájezdu na dálnici/ rychlostní komunikaci*

Páteřní rychlostní komunikací v regionu je dálnice D10 (dříve rychlostní silnice R10) Praha - Mladá Boleslav - Turnov. Občané Kaniny se na ní mohou napojit přes EXIT ve vzdálenosti 15 - 20 km od obce.

### *Správa komunikací*

Silnice procházející obcí je pod Krajskou správou a údržbou silnic Středočeského kraje. Krajská správa a údržba silnic Středočeského kraje, p.o. je správcem komunikací II. a III. tříd ve Středočeském kraji.

### *Železniční doprava*

Obcí Kanina má zastávku vlakové dopravy na trati Mělník - Mšeno.

### *Cyklostezky a cyklotrasy*

Obcí Kanina prochází cyklostezka č. 8146 v trase Benátky nad Jizerou - Kokořínský důl a cyklotrasa č. 142 v trase Lhotka - Ráj.

### *Místní komunikace a chodníky*

Místní komunikace jsou v relativně průměrném stavu. Místní komunikace slouží jako přístup k nemovitostem.

### *Dopravní obslužnost*

Obec Kanina je obsluhována autobusy, jež jsou integrovány do systému Pražské integrované dopravy.

## 5. Vybavenost obce

Základní parametry vybavenosti obce jsou následující:

### Vývoj bytové výstavby v obci Kanina v období 2012 - 2021

	2012	2013	2014	2015	2016	2017	2018	2019	2020	2021
Počet dokončených bytů	0	0	1	0	1	0	0	0	0	0
Počet dokončených bytů v přepočtu na 1000 obyvatel v kraji	4,42	4,07	3,21	3,67	3,63	4,03	5,29	5,08	4,89	4,60
Počet dokončených bytů v přepočtu na 1000 obyvatel v ČR	2,75	2,40	2,27	2,38	2,58	2,69	3,18	3,40	3,22	3,29

Zdroj: ČSÚ

### Domovní a bytový fond v obci Kanina dle SLDB 2021

Počet obydlených bytů	42
-----------------------	----

Zdroj: ČSÚ

## 6. Životní prostředí

Obec Kanina se nachází v malebném prostředí na okraji Chráněné krajinné oblasti Kokořínsko.

Základní statistická data dle portálu [www.obcepro.cz](http://www.obcepro.cz) jsou pro obec Kanina jsou následující:

---

Celková plocha území obce 529,24 ha

Výměra orné půdy 339,46 ha

Výměra zahrad 7,06 ha

Výměra ovocných sadů 6,65 ha

Výměra trvalých travních porostů 9,34 ha

Výměra zemědělské půdy 362,50 ha

Výměra lesní půdy 133,83 ha

Výměra vodních ploch 0,26 ha

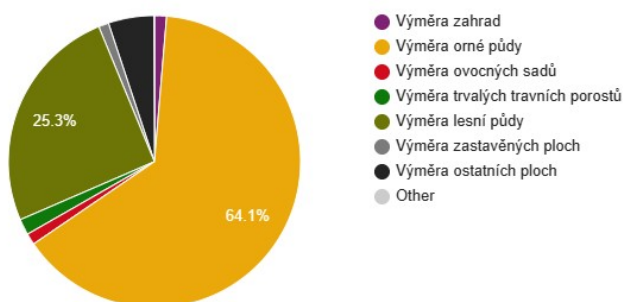
Výměra zastavěných ploch 5,92 ha

Výměra ostatních ploch 26,73 ha

Zdroj: [www.obcepro.cz](http://www.obcepro.cz)

---

### Struktura využití půdy v obci Kanina v roce 2021



Zdroj: ČSÚ

## Výroky o obci

Hustota zalidnění obce je 17,01 obyv./km<sup>2</sup>.

Zdroj: ČSÚ

Orná půda zaujímá 64,14% plochy, lesy tvoří 25,29% plochy.

Zdroj: ČSÚ

Koeficient ekologické stability vyjadřuje poměr mezi přírodně stabilními plochami (jako jsou lesy, zahrady atd.) a plochami zastavěnými či intenzivně zemědělsky obdělávanými (tzv. nestabilními). Vyšší hodnota koeficientu obecně značí příznivější stav, hodnota vyšší než 1 znamená vyváženou (stabilní) krajinu. V obci Kanina dosahuje koeficient hodnoty 0,42.

Zdroj: ČSÚ

V roce 2003 obdržela obec od Středočeského kraje ocenění „Zelená stuha“ za péči o zeleň a životní prostředí.





## 7. Správa obce

Obec Kanina je řízena volenými orgány, ke kterým patří:

- starosta obce,
- místostarosta obce.
- zastupitelstvo.

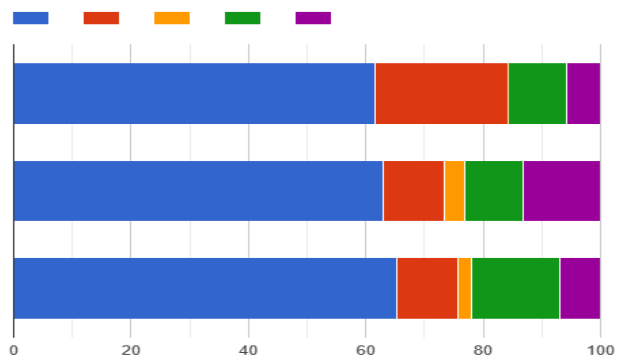
Vývoj hospodaření obce je předmětem následujícího tabulkového přehledu:

### Vývoj rozpočtového hospodaření obce Kanina v letech 2012 - 2021 (v tis. Kč)

	2012	2013	2014	2015	2016	2017	2018	2019	2020	2021
Daňové příjmy	1 114	1 284	1 563	1 558	1 834	1 925	1 965	2 115	2 091	2 078
Nedaňové příjmy	430	921	651	823	660	776	666	519	291	693
Kapitálové příjmy	0	0	0	0	0	0	0	0	0	0
Neinvestiční přijaté dotace	243	276	334	380	300	228	323	171	286	308
Investiční přijaté dotace	0	718	782	0	0	141	0	0	0	0
Příjmy	1 787	3 200	3 330	2 760	2 795	3 070	2 954	2 805	2 668	3 079
Běžné výdaje	1 322	2 006	1 965	2 111	2 434	1 875	2 197	2 307	2 245	2 910
Kapitálové výdaje	114	1 616	1 111	877	1 152	367	0	797	149	0
Výdaje celkem	1 436	3 622	3 076	2 988	3 586	2 242	2 197	3 104	2 394	2 910
Saldo příjmů a výdajů	350	-422	254	-228	-791	828	756	-299	274	169
Podíl kapitálových výdajů	7,93%	44,61%	36,12%	29,36%	32,12%	16,36%	0,00%	25,66%	6,24%	0,00%
Podíl běžných výdajů na celkových příjmech	74,01%	62,69%	59,02%	76,47%	87,10%	61,08%	74,39%	82,26%	84,13%	94,51%

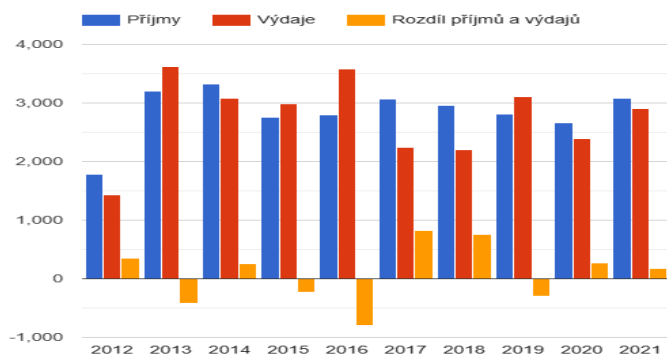
Zdroj: ČSÚ

## Srovnání struktury rozpočtových příjmů v období 2012 - 2021



Zdroj: ČSÚ

## Vývoj rozpočtového hospodaření v obci Kanina v letech 2012 - 2021 (v tis. Kč)



Zdroj: ČSÚ

## A.2 Východiska pro návrhovou část

Základním východiskem pro návrhovou část je zhodnocení provedené analýzy současného stavu, ze které je možné odvodit potřeby obce v jejím dalším rozvoji.

Obce a města svůj rozvoj orientují různě. Vždy by tato orientace měla být směřována na reálné potřeby obce zasazené do širšího regionu, ve kterém se obec nachází.

Rozvojové orientace tak mohou být směřovány různě, například na kvantitativní rozvoj počtu obyvatel, rozvoj výroby, průmyslu či služeb, v turisticky atraktivních oblastech poté na cestovní ruch. Vždy by ale tento rozvoj měl akcentovat potřeby místních obyvatel.

Tímto principem je možné situaci obce Kanina hodnotit následně:

- obec se nachází v severní části Středočeského kraje, z regionu je dobře dostupná Praha, ale i Mladoboleslavsko;
- jedná se o region s turistickým potenciálem;
- pozitivní informací je napojení obce na systém Pražské integrované dopravy;
- z regionu je relativně dobře dopravně dostupná Praha.

Logickým vyústěním uvedených skutečností - v kontextu stávajícího stavu obce - je pro střednědobý horizont základním východiskem naplnění potřeb místních obyvatel v podobě postupné revitalizace majetku obce.

Tento princip ve střednědobém horizontu udrží obyvatele v obci a po naplnění tohoto východiska může obec v dalším plánovacím horizontu, tj. po roce 2030 uvažovat o směřování rozvoje například kde zvýšení počtu obyvatel.

Uvedené skutečnosti jsou strukturovaně vymezeny v následující SWOT analýze.

# SWOT analýza situace obce Kanina

## Silné stránky

- zdravé a bezproblémové hospodaření obce a její ekonomická situace;
- dopravní dostupnost v systému PID;
- relativně dobrá časová dostupnost Prahy;
- již vybudovaná část veřejné infrastruktury - vodovod, veřejné osvětlení, místní komunikace;
- dlouhodobá spolupráce s VaK Kladno;
- zájem obyvatel na rozvoji obce

## Příležitosti

- zájem volených orgánů i obyvatel na rozvoji obce;
- schopnost obce definovat střednědobý plán rozvoje obce;
- stále se zhoršující trend dostupnosti bydlení ve velkých sídlech;
- zlepšení životní úrovně obyvatel revitalizací veřejné infrastruktury;
- zpracování územního plánu obce

## Slabé stránky

- místní komunikace jsou v průměrném stavu;
- nevyhovující prostory pro chod obecního úřadu;
- nutnost zpracování územního plánu obce
- nutnost revitalizace obecního majetku
- část veřejné zeleně napadena kůrovcem

## Rizika

- nastavení RUD, při kterém je rozvoj obce nutné spolufinancovat z dotačních prostředků;
- dostupnost externích finančních zdrojů;

## **B. NÁVRHOVÁ ČÁST**

### **B.1 Strategická vize**

Strategická vize rozvoje obce musí vycházet ze základního principu, kdy obec je integrální součástí regionu Mladoboleslavsko ve Středočeském kraji.

Strategická vize definuje základní princip rozvoje obce ve střednědobém, potažmo dlouhodobějším horizontu. Jedná se tedy o nastavení základní orientace rozvoje obce. Na této orientaci jsou poté postavena jednotlivé rozvojové projekty pro časový horizont strategického rozvoje obce.

Rozvojové projekty obce jsou - v souladu s metodikou PRO OBCE vymezeny ve struktuře:

#### **CÍL - OPATŘENÍ - AKTIVITY**

##### **STRATEGICKÁ VIZE ROZVOJE OBCE KANINA:**

**Být ve střednědobém horizontu obcí s občanskou vybaveností přiměřenou významu obce a počtu obyvatel.**

**Rozvoj obce je tak prioritně orientován vůči vlastním obyvatelům, jimž bude přednostně dobudována potřebná veřejná infrastruktura**

Pro naplnění rozvojové strategie obce ve střednědobém horizontu jsou definovány následující prioritní cíle:

**Cíl 1: „Postupná revitalizace majetku obce“**

**Cíl 2: „Zpracování územního plánu obce“**

**Cíl 3: „Revitalizace veřejné zeleně“**

## B.2 Cíle, opatření a aktivity

### Cíl 1: „Postupná revitalizace majetku obce”

Opatření: 1.1. Rekonstrukce požární nádrže

Aktivita: 1.1.1 Rekonstrukce požární nádrže - realizace

Časový horizont: 2024 - 2025

Orientační náklady: 6 000 000 CZK

Finanční zdroje: Vlastní + externí

Poznámka:

Opatření: 1.2. Rekonstrukce obecní budovy č.p. 22

Aktivita: 1.2.1 Rekonstrukce budovy v majetku obce č.p. 22 – realizace

Časový horizont: 2025

Orientační náklady: 1 000 000 CZK

Finanční zdroje: Vlastní + externí

Poznámka: Event. vč. projektové přípravy a inženýringu

Opatření: 1.3. Rekonstrukce obecní budovy č.p. 57

Aktivita: 1.3.1 Rekonstrukce budovy v majetku obce č.p.57 – realizace

Časový horizont: 2025 - 2026

Orientační náklady: 1 000 000 CZK

Finanční zdroje: Vlastní + externí

Poznámka: Event. vč. projektové přípravy a inženýringu

Opatření:	1.4. Výměna topného média v budově č.p. 57
Aktivita:	1.4.1 Výměna topného média v budově v majetku obce č.p.57 – realizace
Časový horizont:	2025 - 2026
Orientační náklady:	1 2000 000 CZK
Finanční zdroje:	Vlastní + externí
Poznámka:	Event. vč. projektové přípravy a inženýringu
Opatření:	1.5. Výměna topného média v budově č.p. 57
Aktivita:	1.4.1 Výměna topného média v budově v majetku obce č.p.57 – realizace
Časový horizont:	2026 - 2027
Orientační náklady:	1 2000 000 CZK
Finanční zdroje:	Vlastní + externí
Poznámka:	Event. vč. projektové přípravy a inženýringu
Opatření:	1.5. Rekonstrukce střechy budovy č.p. 57
Aktivita:	1.5.1 Rekonstrukce střechy v budově v majetku obce č.p.57 – realizace
Časový horizont:	2026 - 2027
Orientační náklady:	900 000 CZK
Finanční zdroje:	Vlastní + externí
Poznámka:	Event. vč. projektové přípravy a inženýringu

Opatření: 1.6. Rekonstrukce stodoly u budovy č.p. 22

Aktivita: 1.6.1 Rekonstrukce stodoly u budovy č.p. 22 v majetku obce – realizace

Časový horizont: 2027

Orientační náklady: 1 5000 000 CZK

Finanční zdroje: Vlastní + externí

Poznámka: Event. vč. projektové přípravy a inženýringu

Opatření: 1.7. Rekonstrukce interiéru obecního úřadu

Aktivita: 1.7.1 Rekonstrukce interiéru budovy obecního úřadu (v majetku obce) – realizace

Časový horizont: 2027

Orientační náklady: 800 000 CZK

Finanční zdroje: Vlastní + externí

Poznámka: Event. vč. projektové přípravy a inženýringu

## **Cíl 2: „Územní plán”**

Opatření: 2.1.Zpracování územního plánu obce

Aktivita: 2.1.1 Zpracování územního plánu obce – realizace

Časový horizont: 2024-2026

Orientační náklady: 650 000 CZK

Finanční zdroje: Vlastní + externí

Poznámka:



### Cíl 3: „Revitalizace zeleně“

Opatření:	3.1. Revitalizace zeleně
Aktivita:	3.1.1. Výsadba stromků po kůrovci – realizace
Časový horizont:	2024
Orientační náklady:	300 000 CZK
Finanční zdroje:	Vlastní + externí
Poznámka:	Event. vč. projektové přípravy a inženýringu

## B.3 Podpora realizace programu

Realizace „Programu rozvoje obce Kanina na období let 2023-2027 s výhledem do roku 2030“ je v zásadě postavena na dvou základních pilířích:

- schválení jednotlivých rozvojových opatření zastupitelstvem obce k jejich realizaci
- získání potřebných finančních zdrojů.

Logicky lze předpokládat, že zastupitelstvo obce bude mít zájem na realizaci jednotlivých rozvojových opatření, pokud si je schválilo ve svém rozvojovém dokumentu.

Komplikovanější situace je však v případě získání potřebných finančních zdrojů. S ohledem na způsob financování rozvoje obcí a měst, jež má svůj základ v zákoně o rozpočtovém určení daní obec disponuje potřebnými finančními prostředky na realizaci jednotlivých opatření pouze do výše finanční spoluúčasti.

Realizace jednotlivých opatření, především pak stavebních aktivit je tak závislá na získání investičních, příp. Neinvestičních dotací, kdy zdrojem může/mohou být:

- dotace EU z operačních programů programovacího období 2021-2027;
- dotace z národních zdrojů, například národní programy MMR, Mze;
- dotace z rozpočtu krajů.

Obec Kanina je připravena na finanční spoluúčast poskytnutých dotačních prostředků na dané investiční akce.

Výše uvedené pilíře je možné chápat i jako realizační rizika jednotlivých opatření, přičemž:

- a) rizika ne/schválení konkrétního opatření v zastupitelstvu obce je možné hodnotit parametrem „NÍZKÉ RIZIKO“
- b) riziko ne/získání potřebných finančních zdrojů je možné hodnotit parametrem „STŘEDNÍ RIZIKO“.

## C. ZÁVĚR

Dokument „Program rozvoje obce Kanina na období let 2022-2027 s výhledem do roku 2030“ byl schválen zastupitelstvem obce dne 19.10.2023 a následně zveřejněn na internetových stránkách obce.